

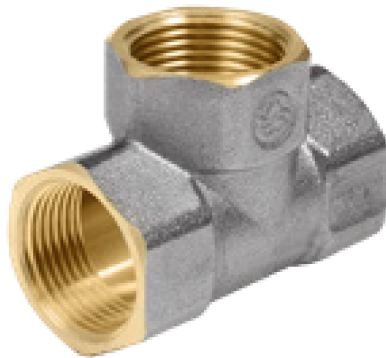
# ФИТИНГИ РЕЗЬБОВЫЕ

## ЛАТУННЫЕ НИКЕЛИРОВАННЫЕ, ТРОЙНИКИ, КРЕСТЫ

---

ПАСПОРТ И РУКОВОДСТВО ПО ЭКСПЛУАТАЦИИ

МОД.9007-9011,9035



EAC

 **Aquasfera**  
СФЕРА КОНТРОЛЯ

## 1 ОБЩИЕ СВЕДЕНИЯ

Фитинги резьбовые латунные никелированные (ГОСТ 32585)

Изготовитель:

Zhejiang Romway Machinery Manufacturing Co.,Ltd no.16, Dragon road, Huangze industrial zone, Shengzhou city, Zhejiang.

Импортер: Общество с ограниченной ответственностью «САНТЕХКОМПЛЕКТ»

142700, Московская область, г. Видное, Белокаменное ш., 1

тел.: +7 (495) 825-25-05; +7 (499) 825-25-05

## 2 СЕРТИФИКАЦИЯ/ СООТВЕТСТВИЕ ТРЕБОВАНИЯМ

Сертификат соответствия № РОСС.CN.HX37.H00259 от 25.12.2019, Гигиенический сертификат № KG.11.01.09.013.E.002718.11.16 от 16.11.2016г.

## 3 НАЗНАЧЕНИЕ И ОБЛАСТЬ ПРИМЕНЕНИЯ

Латунные резьбовые фитинги предназначены для создания разъемных соединений на трубопроводах хозяйственно-питьевого водоснабжения (ГВС, ХВС), отопления, сжатого воздуха, технологических трубопроводах, транспортирующих жидкости и газы, не агрессивные к материалу корпуса и уплотнений изделия. Фитинги могут применяться на трубопроводах, выполненных из любого материала (сталь, медь, полимеры, металлополимеры).

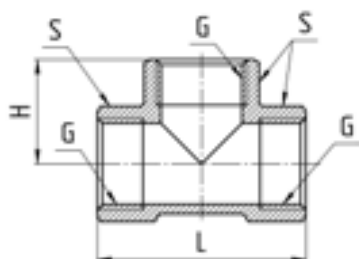
## 4 ТЕХНИЧЕСКИЕ ХАРАКТЕРИСТИКИ

Таблица 1 – Основные параметры и технические характеристики

| Характеристика  | Ед. изм. | Значение                | Нормативный документ |
|---|----------|-------------------------|----------------------|
| Основной материал изделия   | -        | Латунь CW617N (ЛС 59-2) | EN 12165, ГОСТ15527  |
| Вид покрытия  | -        | Никель                  | ГОСТ 9.303           |
| Диапазон диаметров (DN)   | мм       | 15-50                   | ГОСТ 28338           |
| Тип присоединительных резьб   | -        | Трубная цилиндрическая  | ГОСТ 6357            |
| Температура рабочей среды   | °С       | -20 до +150             | ГОСТ Р 24856         |
| Давление номинальное (PN) в зависимости от диаметра условного прохода | бар      | до 40                   | ГОСТ 26349           |
| Рабочее давление  | бар      | до 16                   |                      |
| Температура окружающей среды  | °С       | от -10 до +60           | ГОСТ 21345           |
| Установка на трубопроводе   | -        | Произвольно             |                      |
| Срок службы средний   | лет      | 10                      |                      |

## 5 ГАБАРИТНЫЕ РАЗМЕРЫ И НОМЕНКЛАТУРА

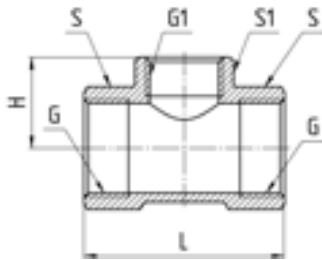
Таблица 2 -Тройник муфтовый модель 9007 Aquasfera



| Арт.    | DN | G      | L, мм | S, мм | PN, бар | Масса, г |
|---------|----|--------|-------|-------|---------|----------|
| 9007-01 | 15 | 1/2"   | 48    | 24    | 40      | 81       |
| 9007-02 | 20 | 3/4"   | 57    | 30    | 30      | 140      |
| 9007-03 | 25 | 1"     | 67    | 37    | 25      | 223      |
| 9007-04 | 32 | 1 1/4" | 85    | 45,5  | 20      | 344      |
| 9007-05 | 40 | 1 1/2" | 92    | 52,5  | 16      | 483      |
| 9007-06 | 50 | 2"     | 113   | 65    | 16      | 790      |

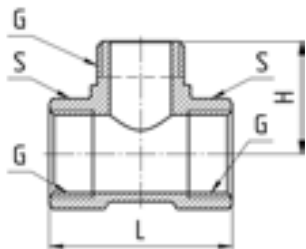
Рис.1

**Таблица 3 -Тройник муфтовый переходной модель 9008 Aquasfera**



**Рис.2**

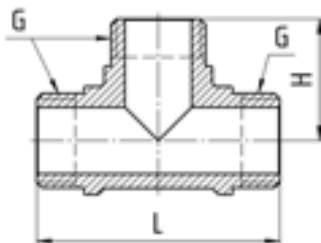
| Арт.    | DN | G      | G1   | L, мм | L1, мм | S, мм | S1, мм | PN, бар | Масса, г |
|---------|----|--------|------|-------|--------|-------|--------|---------|----------|
| 9008-01 | 15 | 1/2"   | 1/2" | 23,5  | 26,5   | 30    | 24     | 40      | 117      |
| 9008-02 | 20 | 3/4"   | 1/2" | 27    | 34     | 37    | 24     | 30      | 167      |
| 9008-03 | 25 | 1"     | 3/4" | 31    | 39     | 37    | 30     | 25      | 180      |
| 9008-04 | 32 | 1 1/4" | 1/2" | 42    | 46     | 45,5  | 24     | 20      | 223      |
| 9008-05 | 40 | 1 1/2" | 3/4" | 45    | 49     | 45,5  | 30     | 16      | 238      |
| 9008-06 | 50 | 2"     | 1"   | 56    | 60     | 45,5  | 37     | 16      | 275      |



**Рис.3**

**Таблица 4 -Тройник муфта-резьба-муфта модель 9009 Aquasfera**

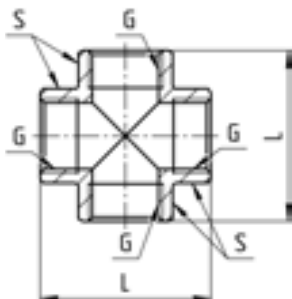
| Арт.    | DN | G    | L, мм | H, мм | S, мм | PN, бар | Масса, г |
|---------|----|------|-------|-------|-------|---------|----------|
| 9009-01 | 15 | 1/2" | 44    | 27    | 24    | 40      | 83       |



**Рис.4**

**Таблица 5 -Тройник резьбовой модель 9010 Aquasfera**

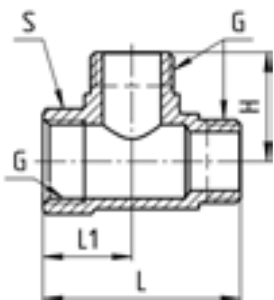
| Арт.    | DN | G    | L, мм | H, мм | PN, бар | Масса, г |
|---------|----|------|-------|-------|---------|----------|
| 9010-01 | 15 | 1/2" | 54    | 27    | 40      | 99       |
| 9010-02 | 20 | 3/4" | 64    | 32    | 30      | 166      |
| 9010-03 | 25 | 1"   | 79    | 39,5  | 25      | 292      |



**Рис.5**

**Таблица 6 -Крест муфтовый модель 9011 Aquasfera**

| Арт.    | DN | G    | L, мм | PN, бар | Масса, г |
|---------|----|------|-------|---------|----------|
| 9011-01 | 15 | 1/2" | 27    | 40      | 74       |
| 9011-02 | 20 | 3/4" | 31,7  | 30      | 127      |
| 9011-03 | 25 | 1"   | 38    | 25      | 215      |



**Рис.6**

**Таблица 7-Тройник муфта-резьба-резьба модель 9035 Aquasfera**

| Арт.    | DN | G    | L, мм | L1, мм | H, мм | S, мм | PN, бар | Масса, г |
|---------|----|------|-------|--------|-------|-------|---------|----------|
| 9035-01 | 15 | 1/2" | 50    | 22,5   | 27,5  | 24    | 40      | 96       |
| 9035-02 | 20 | 3/4" | 59    | 27     | 32    | 30    | 30      | 158      |

## 6 УПАКОВКА И КОМПЛЕКТАЦИЯ

6.1.Фитинги поставляются в собранном виде.

6.2.При отгрузке товара потребителю каждое тарное место укомплектовывается эксплуатационной документацией (по ГОСТ 2.601), содержащей паспорт, объединённый с руководством по эксплуатации и описанием работы изделия.

## 7 МАРКИРОВКА

7.1. Маркировка на поверхности фитинга выполнена методом штамповки и содержит следующую информацию:

- товарный знак;
- обозначение номинального давления;
- обозначение номинального диаметра;
- материал корпуса крана (марка латуни ЛС59-2);
- артикул крана;
- месяц и год изготовления;

7.2. К каждому фитингу прикреплен ярлык (бирка) со следующей информацией:

- товарный знак;
- наименование изделия, номинальный диаметр, характеристики присоединительных концов (исполнение, размеры)
- гарантийный срок;
- штрихкод
- рабочие параметры;
- наименование и адрес изготовителя и страна происхождения;
- адрес сайта уполномоченного изготовителем лица (УИЛ): [www.aquasfera.ru](http://www.aquasfera.ru);
- единый знак обращения на рынке ЕАЭС; знак обращения на рынке Российской Федерации.

## 8 МЕРЫ БЕЗОПАСНОСТИ

8.1. ЗАПРЕЩАЕТСЯ:

- эксплуатировать фитинги при параметрах и условиях, не соответствующих паспортным значениям;
- производить монтажные, демонтажные, профилактические работы при наличии давления в системе.

8.2. В процессе эксплуатации, при указанных в паспорте параметрах, фитинги не оказывают вреда окружающей среде и здоровью человека.

## 9 МОНТАЖ И ОБСЛУЖИВАНИЕ

9.1. Фитинги должны эксплуатироваться строго в соответствии с техническими характеристиками, указанными в настоящем паспорте.

9.2. Монтаж латунных фитингов следует производить в соответствии с требованиями СП 73.13330 «Внутренние санитарно-технические системы», отклонения соосности собранных узлов не должны превышать плюс/минус 3 мм при длине до 1 м и плюс/минус 1 мм на каждый последующий метр.

9.3. Монтаж фитингов необходимо производить на резьбовые элементы трубопроводов с трубной цилиндрической резьбой в соответствии с ГОСТ 6357.

9.4. Запрещено применение инструмента, оказывающего сжимающее воздействие на корпус фитинга (газовые ключи).

9.5. Предельное значение крутящего момента при монтаже, см. Табл.8

**Таблица 8 - Предельное значение крутящего момента при монтаже**

| DN   | 15 | 20 | 25 | 32 | 40  | 50  |
|--|----|----|----|----|-----|-----|
| Крутящий момент (резьбовое соединение), Нм | 30 | 40 | 60 | 80 | 120 | 150 |
| Крутящий момент (нак. гайка), Нм           | 25 | 28 | 30 | 40 | 50  | 60  |

9.6. В качестве уплотнения на резьбовой части фитинга должны применяться материалы, выдерживающие технические параметры системы, такие как фторопластовые материалы (ФУМ), льняная пряжа, герметики.

9.7. Фитинг не нуждается в дополнительном обслуживании в течение всего срока эксплуатации трубопровода.

9.8. Фитинги должны эксплуатироваться при давлении и температуре, изложенных в таблице 1 раздела №4. Технические характеристики.

9.9. Не рекомендуется установка фитингов на среды, содержащие абразивные компоненты.

9.10. После осуществления монтажа оборудования должны быть проведены испытания на герметичность соединений в соответствии с ГОСТ 24054, ГОСТ 25136.

## **10 УТИЛИЗАЦИЯ**

10.1. Утилизация изделия (переплавка, захоронение, перепродажа) производится в порядке, установленном Законами РФ от 04 мая 1999 г. № 96-ФЗ «Об охране атмосферного воздуха» (в редакции от 11.06.2021г.), от 24 июня 1998 г. № 89-ФЗ (в редакции от 14.07.2022г.) «Об отходах производства и потребления», от 10 января 2002г. № 7-ФЗ «Об охране окружающей среды» (в редакции от 26.03.2022г.), а также другими российскими и региональными нормами, актами, правилами, распоряжениями и пр., принятыми во исполнение указанных законов.

## **11 ТРАНСПОРТИРОВКА И ХРАНЕНИЕ**

11.1. При отгрузке потребителю латунные фитинги не подвергаются консервации, так как материалы, применяемые при их изготовлении, атмосферостойкие или имеют защитные покрытия.

11.2. Транспортирование фитингов проводят любым видом транспорта в соответствии с правилами перевозок грузов, действующих на данном виде транспорта.

11.3. Условия транспортирования - 5 по ГОСТ 15150. Фитинги допускается перевозить всеми видами наземного, водного и воздушного транспорта в закрытых, защищённых от внешних факторов транспортных ёмкостях (контейнер, крытый фургон, крытый кузов и прочее) с соблюдением требований манипуляционных знаков, размещённых на коробках при температурах окружающей среды от -50 до +50°C в заводской гофротаре при относительной влажности до 80%, без заводской тары при относительной влажности до 100%. При транспортировке фитинги и тара не должны испытывать: нагрев от прямых солнечных лучей, влияние мокрых осадков, ударов, изгибов, деформации. Методы транспортирования должны обеспечивать сохранность фитингов и заводской тары в состоянии, выпущенном с завода-изготовителя.

11.4. Условия хранения - 3 по ГОСТ 15150, тип атмосферы II ГОСТ 15150, если иное не указано в КД и ЭД. Фитинги допускается хранить в закрытых, защищённых от внешних факторов помещениях, навесах, палатках и прочих, без отопления, кондиционирования, теплоизоляции при температурах окружающей среды от -50 до +50°C в заводской гофротаре при относительной влажности до 80%, без заводской тары при относительной влажности до 100%. При хранении фитингов и тара не должны испытывать: нагрев от прямых солнечных лучей, влияние мокрых осадков, ударов, изгибов, деформации. Методы хранения должны обеспечивать сохранность фитингов и заводской тары в состоянии, выпущенном с завода-изготовителя.

## **12 ГАРАНТИЙНЫЕ ОБЯЗАТЕЛЬСТВА**

12.1. Изготовитель гарантирует соответствие фитингов требованиям безопасности при соблюдении потребителем условий транспортировки, хранения, монтажа, эксплуатации, обслуживания.

12.2. Гарантия распространяется на все дефекты, возникшие по вине завода-изготовителя.

12.3. Гарантия не распространяется на дефекты, возникшие в следующих случаях:

- нарушение паспортных режимов хранения, монтажа, испытания, эксплуатации и обслуживания изделия;
- нарушение условий транспортировки и погрузо-разгрузочных работ;
- наличие следов воздействия веществ, агрессивных к материалам изделия;
- повреждений, вызванных пожаром, стихией, форс-мажорными обстоятельствами;
- повреждений, вызванных неправильными действиями потребителя;
- наличие следов постороннего вмешательства в конструкцию изделия.

12.4. Изготовитель оставляет за собой право вносить в конструкцию изделия изменения, не влияющие на эксплуатационные характеристики, заявленные в настоящем паспорте.

12.5. Гарантийный срок указан в гарантийном талоне.

## 13 УСЛОВИЯ ГАРАНТИЙНОГО ОБСЛУЖИВАНИЯ

- 13.1. Все претензии по качеству и работоспособности товара могут быть предъявлены в течение гарантийного срока.
- 13.2. Продукция, вышедшая из строя вследствие заводского брака, в рамках гарантийного срока ремонтируется или обменивается на новую бесплатно.
- 13.3. Решение о замене или ремонте изделия принимает экспертный центр.
- 13.4. Замененное изделие или его части, полученные в результате ремонта, переходят в собственность экспертного центра.
- 13.5. Затраты, связанные с демонтажем, монтажом и транспортировкой неисправного изделия в период гарантийного срока, Покупателю не возмещаются.
- 13.6. В случае необоснованности претензии затраты на диагностику и экспертизу изделия оплачиваются Покупателем.
- 13.7. Изделия принимаются в гарантийный ремонт (а также при возврате) полностью укомплектованными.

## 14 ОТМЕТКА О ПРИЕМКЕ

Фитинг арт. \_\_\_\_\_ изготовлен в соответствии с требованиями ГОСТ 32585 и технической спецификацией и признан годным к эксплуатации.  
Дата изготовления указана на корпусе крана.

Отметка службы качества завода – изготовителя:

---

Дата приемки: «    »                    20    г.

# ГАРАНТИЙНЫЙ ТАЛОН №

---

(наименование товара)

| <u>№</u> | <u>н/н</u> | <u>Кол-во, шт.</u> | <u>Примечание</u> |
|----------|------------|--------------------|-------------------|
| <u>1</u> |            |                    |                   |
| <u>2</u> |            |                    |                   |
| <u>3</u> |            |                    |                   |
| <u>4</u> |            |                    |                   |
| <u>5</u> |            |                    |                   |

НАЗВАНИЕ И АДРЕС ТОРГУЮЩЕЙ ОРГАНИЗАЦИИ:

---

---

**Дата продажи:**

**ФИО/Подпись продавца**

**Подпись покупателя:**

Штамп или печать  
торгующей организации

**Гарантийный срок – 10 лет с даты продажи конечному потребителю.**

Рекламации и претензии к качеству товара принимаются в форме письменного заявления.

**WWW.AQUASFERA.RU**

